



АДМИНИСТРАЦИЯ ГОРОДА ПЕРМИ  
ДЕПАРТАМЕНТ ЗЕМЕЛЬНЫХ ОТНОШЕНИЙ

РЕШЕНИЕ

о размещении объектов № 21-01-44-1984 от 16 НОЯ 2020

г. Пермь, ул. Сибирская, 15

Департамент земельных отношений администрации города Перми в соответствии с пунктом 3 статьи 39.36 Земельного кодекса Российской Федерации, Положением о порядке и условиях размещения объектов на землях или земельных участках, находящихся в государственной или муниципальной собственности, на территории Пермского края без предоставления земельных участков и установления сервитутов, публичного сервитута, утвержденным постановлением Правительства Пермского края от 22.07.2015 № 478-п

**разрешает** ОАО «МРСК Урала» (ИНН 6671163413, ОГРН 1056604000970, место нахождения: 620026, г. Екатеринбург, ул. Мамина-Сибиряка, 140)

**размещение объекта:** строительство ЛЭП 0,4 кВ от ТП-7421 протяженностью 0,3 км, установка РЩ 0,4 кВ, оборудование учета э/э, для электроснабжения гаража бокса по адресу: Пермский край, г. Пермь, Дзержинский район, ш. Космонавтов, ГСК № 82, бокс 29

**способ размещения объекта:** подземный

**на землях:** государственная собственность на которые не разграничена

**на срок:** 11 месяцев

**местоположение:** Пермский край, г. Пермь, Дзержинский район, ул. Кронштадтская

Территория, согласно схеме, расположена в зонах с особыми условиями использования территорий: охранный зона объектов электросетевого хозяйства, приаэродромная территория аэродрома аэропорта Большое Савино.

ОАО «МРСК Урала»:

1. Соблюдать правила охраны электрических сетей, установленные постановлением Правительства Российской Федерации от 24.02.2009 № 160 «О порядке установления охранных зон объектов электросетевого хозяйства и особых условий использования земельных участков, расположенных в границах таких зон»;

2. Соблюдать правила охранных зон воздушного пространства, установленные постановлением Правительства Российской Федерации от 11.03.2010 № 138 «Об утверждении Федеральных правил использования воздушного пространства Российской Федерации».

В соответствии с пунктом 7(2) Положения о порядке и условиях размещения объектов на землях или земельных участках, находящихся в государственной или муниципальной собственности, на территории Пермского края без предоставления земельных участков и установления сервитутов, публичного сервитута, утвержденного постановлением Правительства Пермского

В соответствии со статьей 20<sup>1</sup> Закона Пермского края от 14.09.2011 № 805-ПК «О градостроительной деятельности в Пермском крае» ОАО «МРСК Урала»:

В течение 10 рабочих дней после окончания работ по строительству, реконструкции безвозмездно передать в департамент градостроительства и архитектуры администрации города Перми схему, отображающую расположение объекта и сетей инженерно-технического обеспечения, подписанную ОАО «МРСК Урала», с приложением текстового и графического описания местоположения границ охранный и санитарно-защитной зоны, перечень координат характерных точек границ такой зоны.

Первый заместитель  
начальника департамента



Л.В. Раевская

# Схема предполагаемых к использованию земель или части земельного участка

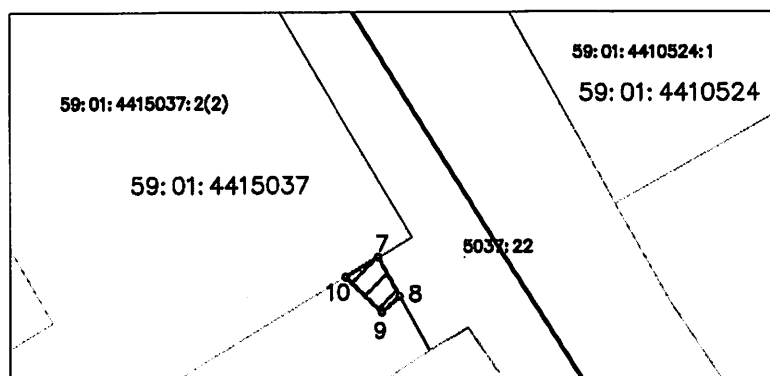
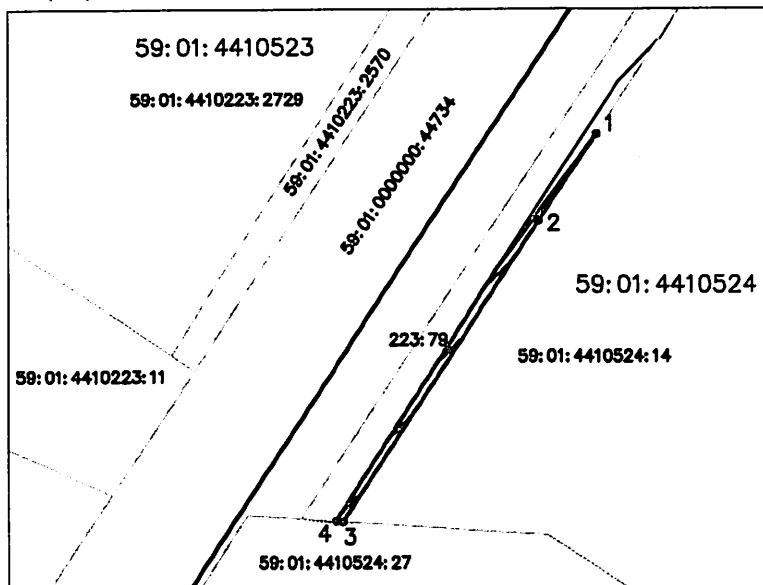
Объект: «Строительство ЛЭП 0,4 кВ от ТП-7421 протяженностью 0,3 км, установка РЩ 0,4 кВ, оборудование учета э/э, для электроснабжения гаража бокса по адресу: Пермский край, г. Пермь, Дзержинский район, ш. Космонавтов, ГСК №82, бокс 29»

Местоположение: Пермский край, г. Пермь, р-н Дзержинский, ул. Кронштадтская

Площадь земель: 21 кв.м.

Категория земель: земли населенных пунктов.

Вид разрешенного использования:



М 1:500

## Условные обозначения



— граница земель, предполагаемых к использованию

— граница кадастрового квартала

— граница смежного земельного участка

59:01:4410524:1 — кадастровый номер земельного участка

59:01:4410524 — кадастровый номер кадастрового квартала

1° — характерная точка границ, сведения о которой позволяют однозначно определить ее положение на местности

## Описание границ смежных землепользователей:

от 1 точки до 3 точки — земельный участок с кадастровым номером 59:01:4410524:14;

от 3 точки до 4 точки — земельный участок с кадастровым номером 59:01:4410524:27;

от 4 точки до 1 точки — муниципальная собственность;

от 7 точки до 8 точки — земельный участок с кадастровым номером 5037:22;

от 8 точки до 10 точки — муниципальная собственность;

от 10 точки до 7 точки — земельный участок с кадастровым номером 59:01:4415037:2(2).

Каталог координат, м (система координат МСК-59)		
№	X	Y
Уч. 1		
1	516276.23	2229645.17
2	516270.28	2229641.24
3	516257.44	2229632.77
4	516249.83	2229627.75
5	516249.86	2229627.24
6	516266.91	2229638.30
7	516107.70	2229581.91
8	516105.02	2229583.40
9	516103.91	2229582.16
10	516106.34	2229579.65

Заявитель:

Азмано В.В. (По доверенности № ПЗ-415-2020)

М.П.

(для юридических лиц и индивидуальных предпринимателей)

(подпись, расшифровка подписи)  
Верно